

FAVEGA



TiendaGanadera.com

ESQUILADORAS COMO USARLAS Y MANTENERLAS

1. Normas de seguridad Página 34
 - 1.1 Generalidades
 - 1.2 Símbolos
 - 1.3 Fundamentos de seguridad
 - 1.3.1 Conexiones eléctricas
 - 1.3.2 Obligación de mantenimiento e inspección
 - 1.3.3 Radiación
 - 1.3.4 Otros peligros
 - 1.4 Requisitos para el usuario
2. Utilización según lo previsto Página 35
 - 2.1 **Ámbito de aplicación**
 - 2.2 Datos técnicos
 - 2.3 Equipamiento
3. Puesta en marcha Página 35-36
 - 3.1 Comprobaciones e instrucciones de operación
 - 3.2 El ajuste correcto de la cuchilla móvil
 - 3.3 Lubricación correcta del cabezal de corte
 - 3.4 Encendido/apagado
 - 3.5 Avería del interruptor de protección del motor
4. Mantenimiento Página 37-38
 - 4.1 Limpieza
 - 4.2 Montaje de la cuchilla móvil
 - 4.3 Afilado de las cuchillas
 - 4.4 Limpieza de la tapa de aireación
 - 4.5 Almacenaje de la podadora
 - 4.6 Limpieza del cabezal de corte
5. Reparaciones Página 38
 - 5.1 Introducción
 - 5.2 Listado de averías Página 39
6. Protección medioambiental y eliminación Página 38
 - 6.1 Introducción
 - 6.2 Grupos de materiales
7. Lista de piezas de recambio Página 40
8. Ilustraciones Parte delantera desplegable
9. Dibujo de las piezas de repuesto

Compre su esquiladora en TiendaGanadera.com

constanta3



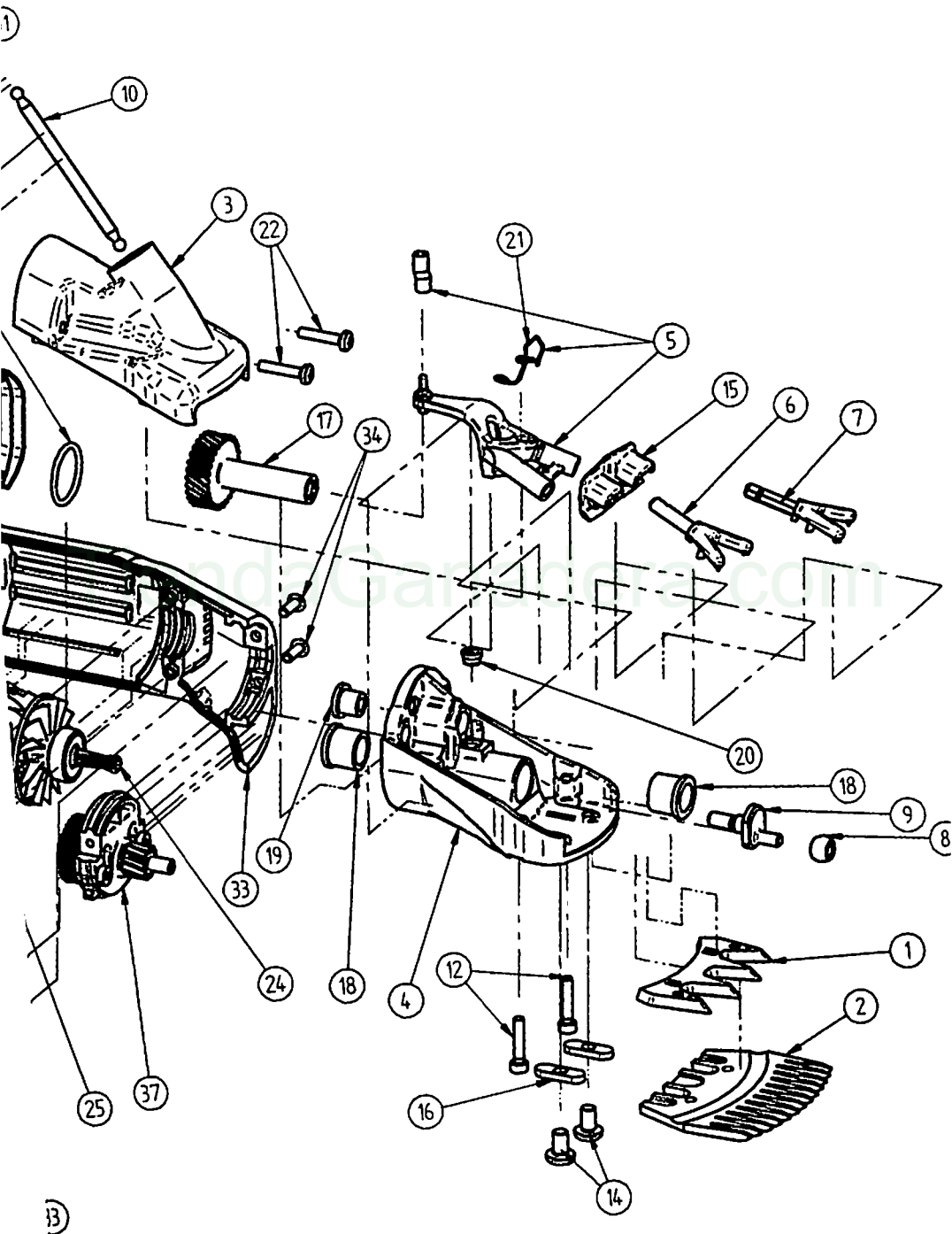
Type: constanta3-S

DE	Bedienungsanweisung	01
FR	Mode d'emploi	09
EN	Instructions for Use	17
IT	Istruzioni per l'uso	25
ES	Instrucciones de uso	33
NL	Gebruiksaanwijzing	41
SV	Bruksanvisning	49
FI	Käyttöohje	57
DA	Brugsanvisning	65
NO	Bruksanvisning	73
PL	Instrukcja obsługi	81

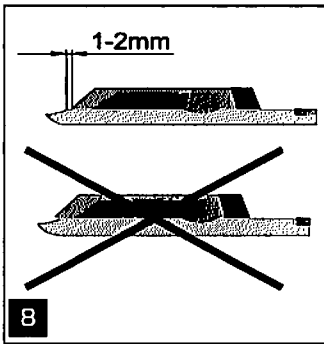
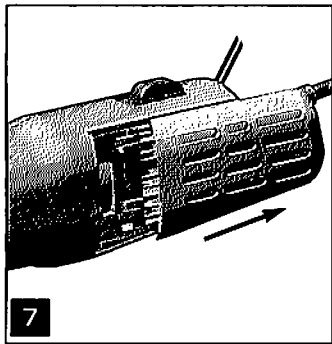
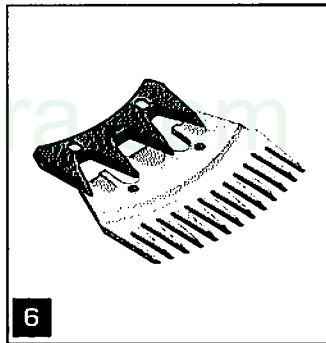
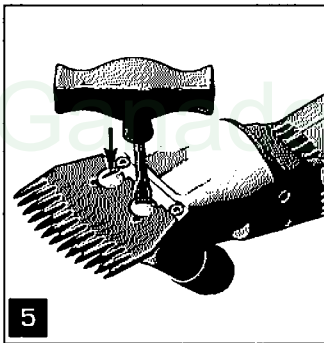
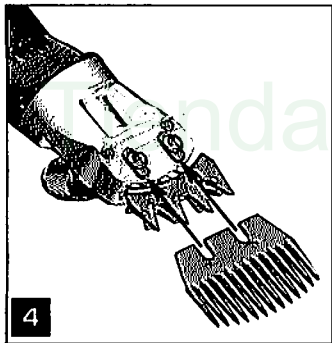
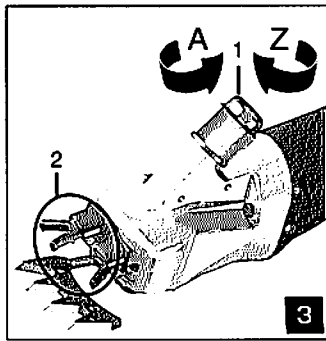
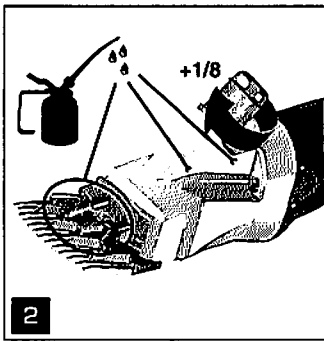
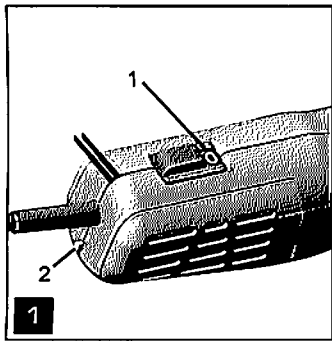
400W
PowerTech
Pulsance of technology

230 V





8.



1. Normas de seguridad	Página 34
1.1 Generalidades	
1.2 Símbolos	
1.3 Fundamentos de seguridad	
1.3.1 Conexiones eléctricas	
1.3.2 Obligación de mantenimiento e inspección	
1.3.3 Radiación	
1.3.4 Otros peligros	
1.4 Requisitos para el usuario	
2. Utilización según lo previsto	Página 35
2.1 Ámbito de aplicación	
2.2 Datos técnicos	
2.3 Equipamiento	
3. Puesta en marcha	Página 35–36
3.1 Comprobaciones e instrucciones de operación	
3.2 El ajuste correcto de la cuchilla móvil	
3.3 Lubricación correcta del cabezal de corte	
3.4 Encendido/apagado	
3.5 Avería del interruptor de protección del motor	
4. Mantenimiento	Página 37–38
4.1 Limpieza	
4.2 Montaje de la cuchilla móvil	
4.3 Afilado de las cuchillas	
4.4 Limpieza de la tapa de aireación	
4.5 Almacenaje de la podadora	
4.6 Limpieza del cabezal de corte	
5. Reparaciones	Página 38
5.1 Introducción	
5.2 Listado de averías	Página 39
6. Protección medioambiental y eliminación	Página 38
6.1 Introducción	
6.2 Grupos de materiales	
7. Lista de piezas de recambio	Página 40
8. Ilustraciones	Parte delantera desplegable
9. Dibujo de las piezas de repuesto	Parte delantera desplegable

1. Normas de seguridad

1.1 Generalidades

Estas normas de seguridad contienen indicaciones fundamentales que deberán tenerse en cuenta durante la instalación, operación y mantenimiento del aparato. Es obligatorio que las personas que trabajen con la esquiladora lean el manual de instrucciones. El manual de instrucciones deberá estar siempre accesible en el lugar de utilización de la máquina.

1.2 Símbolos



Este símbolo con número indica la ilustración correspondiente de la zona desplegable del manual de instrucciones.

1.3 Fundamentos de seguridad

Compruebe periódicamente el cumplimiento de la normativa vigente.

Tenga presente la normativa de seguridad de funcionamiento.

1.3.1 Conexiones eléctricas

Inserte el enchufe sólo en tomas de alimentación seguras. Las instalaciones eléctricas defectuosas pueden causar electrocución o cortocircuitos. Las tomas de alimentación deberán estar equipadas con un fusible adecuado (FI) en caso de fallo de la corriente. Tenga presente la normativa vigente de su país. Realice los trabajos de mantenimiento y limpieza sólo con el enchufe desconectado. Nunca deje la máquina sin vigilancia mientras el enchufe está conectado. Sólo está permitido emplear la esquiladora con animales si mantiene el lugar de operación fuera del alcance de los niños. Guarde siempre la máquina fuera del alcance de los niños.

1.3.2 Obligación de mantenimiento e inspección

Nunca realice trabajos de corte si la máquina presenta daños. Si se detecta un fallo en la carcasa o en el cable eléctrico deberá llamar a un servicio técnico autorizado para que lo repare.

1.3.3 Radiación

Al haber sido comprobada según las normas europeas armonizadas de la directiva CE, la esquiladora se corresponde con los requerimientos de protección fundamentales. Directivas: 83/336/CEE v. 03.05.1989.

1.3.4 Otros peligros

Si durante el funcionamiento aparecen peligros y riesgos que no estén directamente relacionados con el podado de los animales, le rogamos nos lo comunique. Esto es válido también en caso de fallos técnicos que puedan ser los causantes del peligro.

1.4 Requisitos para el usuario

Para el uso seguro de la esquiladora preste atención a las indicaciones que aparecen en este manual de instrucciones.

- El operario ha leído atentamente y comprendido el manual de instrucciones o ha sido instruido por un técnico especializado en el manejo del aparato y está informado de los riesgos existentes.
- El operario posee experiencia en el esquilado de animales. Está prohibido que niños y personas discapacitadas manejen la máquina (sin vigilancia).

2. Utilización según lo previsto

2.1 Ámbito de aplicación

La esquiladora está prevista exclusivamente para su uso en el esquilado ovejas y llamas. Cualquier otro uso, en particular su uso en personas está expresamente prohibido.

2.2 Datos técnicos

Modelo:	Constanta3/S
Tensión:	230 V CA
Potencia del motor:	400 W
Frecuencia:	50 Hz
Tamaño (An/AI/La):	6 x 10 x 34 cm
Peso sin cable:	1510 kg
Nivel de ruido:	87 dB (A)
Cilindrada:	2200/ min
Tipo de protección	II
Seguridad:	Se corresponde con las normas europeas EN 60335-1, EN 60335-2-8, EN 50366
CE:	Marcado CE según las directivas 89/336/CEE, 73/23/CEE y 93/68/CEE

Condiciones de operación

Máx. temperatura ambiente:	de 0 a 40° C
Máx. humedad relativa:	de 10 a 90 %

2.3 Equipamiento

1 esquiladora con cabezal de corte, 1 cuchilla de corte (montada), 1 frasco de lubricante SÆ 30 HD (100ml), 1 destornillador, 1 manual de instrucciones 1 bolsa de almacenaje

3. Puesta en marcha

3.1 Comprobaciones e instrucciones de operación

El uso indebido de aparatos eléctricos, en particular aparatos para el cuidado de los animales, está asociado a posibles peligros. Por ello, antes de poner en marcha la máquina, preste atención a las siguientes medidas de prevención de accidentes:

- Nunca encienda la máquina sin las placas de corte montadas correctamente
- Los voltios que aparecen en la placa de especificaciones eléctricas deben coincidir con las características de alimentación eléctrica del lugar en el que se utilice el aparato.

La máquina sólo puede utilizarse con tensión alterna • Evite el contacto con las cuchillas de corte en movimiento • Antes de realizar los trabajos de mantenimiento en la máquina desconecte el enchufe de alimentación. Mientras la máquina siga conectada a la red de alimentación eléctrica, no toque la zona de las cuchillas de corte, incluso si la máquina está apagada • Coloque la máquina siempre sobre una superficie seca y guárdela en un lugar seco • Evite todo contacto con una máquina que esté en contacto con líquidos. Nunca esquile ni corte el pelo de animales que estén mojados. El líquido que penetra en el interior de la máquina reduce el aislamiento eléctrico. Existe peligro de electrocución o de cortocircuito. Limpie la máquina utilizando exclusivamente un trapo seco y un pincel o cepillo. • Uno de los cables que están en el suelo puede quedar atrapado y constituir un peligro. Antes de esquilar o cortar el pelo al animal, coloque el cable con cuidado y de forma segura. Evite que el cable de alimentación se retuerza o se doble. Los animales no deben pisar el cable, ya que podrían quedar atrapados. Mantenga el cable alejado de las superficies calientes. Nunca agite el cable alrededor de la máquina. Pueden producirse

roturas y daños en el aislamiento del cable. Compruebe periódicamente el buen estado del cable • Ajuste el interruptor de la máquina en OFF (**Ilustración 1, Pos. 1, Posición O**) antes de desconectar el enchufe de la red de alimentación • No utilice cuchillas de corte dañadas con los dientes rotos. Trabaje exclusivamente con cuchillas de corte afiladas. Utilice sólo cuchillas de corte originales. • Nunca inserte objetos en la abertura de la máquina El ruido de la máquina puede intranquilizar a los animales Una coz o el peso del cuerpo de los animales puede causar lesiones graves. Por ello, coloque antes debidamente al animal. • La esquila de animales deberá tener lugar sólo si se restringe el paso al lugar de trabajo • Realice el esquilado sólo en habitaciones bien ventiladas y nunca cerca de materiales explosivos. **Siga siempre estas instrucciones de seguridad**

3.2 El ajuste correcto de la cuchilla móvil

El ajuste en la puesta en funcionamiento se realiza como sigue:

Antes del esquilado: Con la máquina desconectada (**ilustración 1**): Después del montaje de la cuchilla móvil, apriete la tuerca de regulación hasta la primera resistencia perceptible. Asegúrese de que la bola de la horquilla de presión se introduce en los orificios de la cuchilla superior (**ilustración 3, pos. 2**). Preste atención a que las puntas de los dientes de la cuchilla superior estén a unos 1-2 mm por detrás de la superficie pulida de la cuchilla inferior (**ilustración 8**). Antes de poner la esquiladora en funcionamiento, engrase la cuchilla. Ponga ahora la esquiladora en funcionamiento. Afloje la tuerca de regulación hasta que la cuchilla móvil no tenga prácticamente ninguna presión de apriete. **Atención:** Si la tuerca de regulación se abre demasiado, la cuchilla superior se podría caer. Apriete la tuerca de regulación despacio (**ilustración 3, pos. 1, sentido Z**), hasta note resistencia. A continuación, siga girando la tuerca de regulación hasta un máximo de 1/8 giros. Comience a esquilado. Cuando el corte no sea adecuado deberá volver a reajustar ligeramente la tuerca de regulación (**sentido Z**).

La esquiladora suministrada de fábrica está ajustada para el esquilado.

Durante el esquilado: Se ha de prestar atención a que la esquiladora no esté apretada con demasiada fuerza. Durante el esquilado, la tuerca de regulación deberá reajustarse ligeramente de tanto en tanto (máx. 1/8 giros).

3.3 Lubricación correcta del cabezal de corte

Esta es la causa de fallo más común cuando no se obtiene el resultado deseado o la máquina se calienta. Para obtener unos resultados óptimos, así como para aumentar la vida útil de la cuchilla de corte y de la esquiladora deberá lubricar las cuchillas de corte con una fina capa por toda su superficie. También deberá lubricar correctamente todas las partes móviles del cabezal de corte. **Eche unas gotas de lubricante cada 10 minutos sobre las cuchillas de corte y en la abertura de lubricación del cabezal de corte, para que no funcione en seco.** Utilice sólo nuestro lubricante especial para la esquiladora (**ilustración 2**).

3.4 Encendido/apagado

El selector presenta dos posiciones (**ilustración 1, pos. 1 indica posición O**)

Posición 1: La máquina está encendida

Posición O: La máquina está apagada

Antes de conectar el enchufe de alimentación compruebe la posición del interruptor selector. El selector deberá estar ajustado en la posición O. Ahora utilice el selector para encender y apagar la máquina.

3.5 Avería del interruptor de protección del motor

El interruptor de protección del motor protege la podadora de las altas cargas mecánicas y eléctricas. Si salta el botón del interruptor de protección del motor (**ilustración 1, pos. 2**)

hacia afuera (la máquina se detiene), apague la máquina ajustando el selector en OFF (ilustración 1, posición 0). Desconecte de inmediato el enchufe de la red de alimentación eléctrica.

Esto puede suceder debido a los siguientes motivos: La esquiladora se ha forzado, el motor está defectuoso; bloqueo del cabezal de corte, etc. Espere un momento hasta que la máquina se enfríe; después pulse ligeramente el botón (hasta que se accione el interruptor de protección del motor) para volver a poner en marcha la esquiladora.

4. Mantenimiento

Antes de comenzar los trabajos de mantenimiento apague la máquina y desconecte el enchufe de alimentación. Cuando trabaje con la cuchilla de corte/cabezal de corte, corte siempre antes la alimentación. Mientras la esquiladora esté conectada a la alimentación no toque la zona de las cuchillas de corte, incluso si la máquina está apagada.

4.1 Limpieza

Después de terminar de esquilar, limpie el cabezal de corte y las cuchillas de corte con un trapo seco y libre de aceite, y limpie los pelos con un pincel o cepillo seco.

Después lubrique ligeramente todas las piezas para evitar que se oxiden. Tenga presente que incluso las pequeñas zonas oxidadas pueden perjudicar la esquila en gran medida o impedir la totalmente.

4.2 Montaje de la cuchilla móvil

El conjunto de cuchilla móvil se compone de una cuchilla inferior y una cuchilla superior. Las superficies pulidas respectivas (ilustración 6) deben estar unas sobre otras para el esquiteo. Las cuchillas se montan como sigue:

Afije el tornillo de regulación (ilustración 3, pos. 1, sentido A) y coloque la máquina sobre una base rígida, los tornillos de la cuchilla inferior (ilustración 5) apuntan hacia arriba. Suelte los tornillos y extraiga la cuchilla usada. Preste atención a que la nueva cuchilla móvil esté limpia. Coloque la cuchilla superior sobre la bola de la horquilla de presión (ilustración 3, pos. 2) y agregue unas gotas de aceite a las superficies afiladas. Después desplace la cuchilla inferior entre los tornillos sueltos (ilustración 4) hasta que se encuentre en la placa de reglaje. A continuación, apriete los tornillos de la cuchilla inferior. Gire la máquina de modo que la tuerca de regulación apunte hacia arriba. Asegúrese de que la bola de la horquilla de presión se introduce en los orificios de la cuchilla superior (ilustración 3, pos. 2).

Preste atención a que las puntas de los dientes de la cuchilla superior estén a unos 1–2 mm por detrás de la superficie pulida de la cuchilla inferior (ilustración 8). Si se instala la placa de reglaje original, la distancia entre la cuchilla superior y la inferior será óptima. Preste atención a que la cuchilla inferior esté centrada y no esté inclinada. Si la cuchilla está ajustada de forma correcta, apriete los dos tornillos de la cuchilla inferior (ilustración 5).

4.3 Afilado de las cuchillas

Sólo es posible afilar las cuchillas utilizando máquinas especiales y con la ayuda de un profesional. Trabaje exclusivamente con cuchillas de corte afiladas. Las cuchillas defectuosas con dientes rotos o las cuchillas romas deben sustituirse.

4.4 Limpieza de la tapa de aireación

Las tapas de aireación se encuentran instaladas a ambos lados de la podadora en la zona del accionamiento. Para limpiarlas deberá desmontar los filtros de aire. Para ello, tire hacia atrás del compartimento de la carcasa y saque la tapa de aireación (ilustración 7). Sople a través del filtro de la tapa de aireación desde el interior al exterior. Coloque la tapa en el extremo superior de la carcasa del accionamiento y tire de ella hacia arriba. La limpieza

periódica del filtro de aire es necesaria para permitir una refrigeración adecuada del motor. Procure que durante la limpieza del filtro de aire no penetren cuerpos extraños en la máquina. La esquiladora no debe ponerse en funcionamiento sin el filtro de aire.

4.5 Almacenaje de la podadora

Entre los diferentes accesorios de esquila, la esquiladora debe guardarse siempre bien limpia y lubricada y dentro de su bolsa en un lugar seco y fuera del alcance de los niños. Si sospecha que puede haber penetrado algo de líquido en la máquina, no la encienda. Hay peligro de electrocución o cortocircuito. Lleve la máquina al servicio técnico para que la comprueben.

4.6 Limpieza del cabezal de corte

Después de unos días de realizar la esquila, limpie el cabezal de corte. Para ello desmonte las placas de corte (**ilustraciones 4 a 5**). Afloje los dos tornillos (**listado de piezas de recambio pos. 22**) (el destornillador para tornillos de cruceta Ph2 no incluido en el suministro) y saque el cabezal de corte del accionamiento. Limpie sólo con un cepillo y un pincel el espacio interior de la cuchilla de corte, así como cada una de las piezas en profundidad. Lubrique las ruedas dentadas en el eje excéntrico (**listado de piezas de recambio pos. 17**) y en el accionamiento (**lista de piezas de recambio pos. 37**) al menos en 2 puntos paralelos con lubricante para cojinetes de bolas (viscosidad máx. 80 mm²/s según DIN 51 562 T1). Después del montaje cuidadoso el cabezal de corte, lubrique como se indica en el punto 3.3.

5. Reparaciones

5.1 Introducción

Las medidas para reparar averías aparecen en la página siguiente. Las instrucciones de reparación que aparecen señalizadas mediante un asterisco y sólo deben ser realizadas por un técnico autorizado.

5.2 Listado de averías

En el caso de averías no incluidas en este listado, póngase en contacto con el servicio técnico especializado.

6. Protección medioambiental y eliminación

6.1 Introducción

El usuario es responsable de la eliminación adecuada de la cuchilla de corte así como de la esquiladora al finalizar su vida útil. Tenga presente la normativa vigente de su país.

6.2 Grupos de materiales

Para el desmontaje del accionamiento, lleve la esquiladora al taller de servicio técnico o a cualquier establecimiento de reparación eléctrica especializado.

Material	Incluido en la posición del listado de piezas de recambio:
Acero	1, 2, 5-14, 17, 20-26, 29-31, 34, 35, 37
Poliamida	5, 15-17, 27, 28, 33, 36, 38
Latón	3, 4, 18, 19, 37
Aluminio	3, 4, 37
otros materiales	23-26, 28-31, 38

5.2 Listado de averías

Motor	Causa	Solución
El motor no arranca	<ul style="list-style-type: none"> - Falta alimentación - Cable defectuoso - Interruptor del motor defectuoso - interruptor OFF 	Comprobar la toma de alimentación y el fusible *Recambiar en el taller de servicio técnico *Recambiar en el taller de servicio técnico Apagar el interruptor de protección del motor
El interruptor del motor se apaga	<ul style="list-style-type: none"> - Anclaje del retén defectuoso - Cuchilla bloqueada - Interruptor de protección del motor defectuoso - Filtro de aire obstruido 	*Recambiar en el taller de servicio técnico Reparación del bloqueo *Recambiar en el taller de servicio técnico Cambiar el filtro de aire
Sobrecalentamiento del motor	<ul style="list-style-type: none"> - Tapa de aireación atascada - Tensión de la cuchilla de corte demasiado alta 	Limpiar o sustituir la tapa de aireación. Apretar el tornillo de ajuste con menos fuerza. Si las cuchillas no cortan, sustítuyalas
El motor funciona muy despacio	<ul style="list-style-type: none"> - Anclaje o retén defectuoso - Escobillas de carbón desgastadas 	*Recambiar en el taller de servicio técnico *Recambiar en el taller de servicio técnico
El motor vibra	<ul style="list-style-type: none"> - El anclaje está desenchajado - Cojinetes desenchajados - Rueda del ventilador rota 	*Recambiar en el taller de servicio técnico *Recambiar en el taller de servicio técnico *Recambiar en el taller de servicio técnico
El motor hace mucho ruido	Cojinete defectuoso	*Recambiar en el taller de servicio técnico
Cabezal de corte	Causa	Solución
La cuchilla de corte superior no se mueve	<ul style="list-style-type: none"> - Eje excéntrico defectuoso - Transmisión primaria defectuosa - Seguidor de excéntrica defectuoso 	*Recambiar en el taller de servicio técnico *Sustituir transmisión primaria Sustituir seguidor de excéntrica/ abrazadera giratoria
La cuchilla de corte superior no se desliza hasta el final	<ul style="list-style-type: none"> - Eje excéntrico defectuoso - Seguidor de excéntrica defectuoso 	*Recambiar en el taller de servicio técnico Sustituir seguidor de excéntrica/ abrazadera giratoria
Las cuchillas no cortan bien	<ul style="list-style-type: none"> - La cuchilla superior o la inferior están romas - Las cuchillas están mal afiladas - La tensión de las cuchillas de corte es demasiado baja 	*Afilar las cuchillas en el taller de servicio técnico *Afilar las cuchillas en el taller de servicio técnico Aumentar la presión mediante el tornillo de ajuste
Las cuchillas no cortan	<ul style="list-style-type: none"> - Casquillo de presión defectuoso - Varilla de presión defectuosa - Cabezal de corte roto - La cuchilla superior o la inferior están romas 	Sustituir el casquillo de presión Sustituir varilla de presión Sustituir cabezal de corte *Afilar las cuchillas en el taller de servicio técnico
El cabezal de corte se calienta demasiado.	<ul style="list-style-type: none"> - Tensión de corte demasiado alta - Falta lubricación en la cuchilla de corte o en el disco excéntrico 	Reducir la tensión de corte, afilar las cuchillas si procede y lubricar con aceite SAE 30 HD

7. Lista de piezas de recambio

Referencia	Nº Art.	Unidades	Descripción
1	18978	1	Cuchilla superior, oveja 4 dientes
2	18988	1	Cuchilla inferior, oveja estándar 13 dientes
1+2	18913	1	Kit de cuchillas de esquila, oveja estándar 4/13 dientes
3	CS630	1	Carcasa del cabezal de esquila, parte superior
4	CS631	1	Carcasa del cabezal de esquila, parte inferior incl. toma
5	CS632	1	Kit de caballete giratorio con resorte de retención y tubo flexible
6	CS633	1	Horquilla de presión derecha
7	CS634	1	Horquilla de presión izquierda
8	CS608	1	Rodillo excéntrico
9	CS635	1	Dispositivo excéntrico
10	CS611	1	Barra de presión
11	CS612	1	Toma de presión para barra de presión
12	CS622	2	Tornillo de cabeza hueca M4x20 para cabezal de esquila
13	CS628	1	Kit de tuerca de regulación
14	CS619	2	Tornillo para cuchilla inferior
15	CS636	1	Cubierta de caballete giratorio
16	CS637	2	Tope de la cuchilla
17	CS638	1	Rueda frontal con eje
18	CR624	2	Toma grande 12x13,5
19	CR625	1	Toma pequeña 6x10
20	CS616	1	Asiento de bolas
21	CS627	1	Resorte de retención
3-20	18931	1	Cabezal de recambio completo sin cuchilla
22	CR618	2	Tornillo de fijación del cabezal de esquila
23	CR623	2	Escobilla de carbón con resorte
24	CO602	1	Anclaje completo con cojinete para motor de 400 W
25	CO603	1	Estator para motor de 400 W
26	CO605	1	Soporte de la escobilla de carbón izda+dcha.
27	CO607	2	Junta tórica para el cojinete de bolas del anclaje
28	CO608	1	Cable de conexión eléctrica con conector
28	CO699	1	Cable de conexión eléctrica con conector, inglés
29	CO609	1	Interruptor de fuente de alimentación
30	CO610	1	Interruptor protección del motor de 400 W
31	CO611	1	Condensador antiparasitario
32	CO612	1	Cable eléctrico
33	CO613	1	Carcasa del motor dividida en dos partes
34	CO614	4	Tornillo 4x12 para transmisión primaria
35	CO615	6	Tornillo de la carcasa 4x20
36	CO616	1	Bucle portante
37	CO601	1	Transmisión primaria 11/32 dientes para motor 400 W
37	CO601A	1	Transmisión primaria 11/32 dientes para motor 400 W recambio
23-37	CR620	1	Motor de accionamiento completo 400 W
23-37	CO621	1	Motor de accionamiento completo 400 W inglés
38	CR621	1	Filtro de aire derecho
39	CR622	1	Filtro de aire izquierdo
sin fig.	1850488	1	Aceite para máquinas de esquila constante 100 ml
sin fig.	CS699	1	Manual de instrucciones oveja DIN A5
sin fig.	CO600	1	Maletín de plástico con funda
sin fig.	18946	1	Destornillador Tx20 para tornillo torx
sin fig.	18945	1	Destornillador cuchilla SM

Véase ilustración de piezas de recambio en la página desplegable.